

# Designhotel op microniveau

## Maximum aan comfort, minimum aan ruimte

De traditionele designhotels hebben er een geduchte concurrent bij: het modulaire budgethotel. Het concept hiervan is eenvoudig: alles wat de gast binnen een hotelkamer gebruikt, wordt op vijfsterrenniveau aangeboden, de rest is optioneel verkrijgbaar. In plaats van te betalen voor onnodige faciliteiten en diensten, kiest de moderne reiziger tegenwoordig soms alleen voor een bed en een douche. Uit het succes van nieuwe ketens als Yotel, EasyHotel, Nitenite, Pod Hotel, CitizenM en Qbic blijkt dat mensen bereid zijn ruimte op te geven voor een lagere prijs. De minikamers doen daarbij in uiterlijk en comfort niet onder voor de woon- en badkamer thuis. Deze nieuwe ontwerpogave leidt voornamelijk tot innovatieve en inspirerende ontwerpen. **Marit Overbeek**



1

Had Joep van Lieshout ooit verwacht dat zijn 'Maxi Capsule Luxus' op grote schaal zou worden uitgevoerd? In zijn autarkische 'hoteldoos' met tv, minibar en groot bed uit 2002 is niet veel meer te doen dan tv kijken, slapen en andere 'bedactiviteiten' bedrijven. De opzet van de huidige modulaire capsule- of podhotels, die momenteel als paddestoelen uit de grond schieten, lijkt uit te gaan van hetzelfde principe. Ketens als Easyhotel, Yotel, Qbic Hotels en CitizenM bieden reizigers de minimale benodigdheden voor een overnachting aan. Een bed, tv, douche en toilet op een zo klein mogelijk oppervlak voor een lage prijs. Evenals de budgetluchtvaartmaatschappijen hanteren de capsulehotels het 'early bird'-principe: vroege boekers zijn het goedkoopst uit. Gasten betalen alleen voor wat ze gebruiken en in plaats van een hotelrestaurant bevinden zich in de minimaal bemande lobby zelfbedieningsautomaten voor allerlei extra's.

De initiatiefnemers roepen dat zij een mini-revolutie zijn begonnen, geïnspireerd door het succes van de prijsvechters in de luchtvaartindustrie als Easyjet en Ryanair. De Franse Accor Group exploiteert echter al jarenlang hetzelfde concept in veertien landen onder de naam Formule 1. In Japan zijn capsulehotels sinds de jaren tachtig een bekend fenomeen. Omdat Japanse werknemers op twee of drie uur reizen van hun werk wonen en extreem lange werkdagen maken, verblijven zij regelmatig in een capsulehotel. Hier krijgen ze tegen een gering bedrag een Spartaans uitgevoerde lade met bed, tv en handdoek. Sanitair is voor gemeenschappelijk gebruik en vrouwen zijn meestal niet welkom - de laden zijn niet afsluitbaar.

Dit concept is aangepast aan de eisen van de moderne Westerse reizigers, door de capsules te vergroten en de inrichting dezelfde vorm te geven als de woon- en badkamer thuis. Dat betekent dus een flatscreen aan de muur, draadloos internet, goede matrassen en een design-badkamer.



2



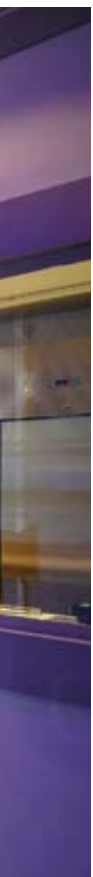
3

1 Om reizigers de gelegenheid te geven rust en ontspanning te vinden op een luchthaven, biedt de budgethotelketen Yotel capsules aan van 10 vierkante meter vanaf dertig euro.

2 In de 'premium double'-cabine kan de bank met een druk op de knop worden omgetoverd tot een luxe tweepersoonsbed.

3 Op de gang wordt door middel van het dynamisch lichtstelsel dag, avond en nacht nabootst.

4 Dankzij de aantrekkelijke materialisering en vormgeving benadert de 'standard large single'-cabine van Yotel het niveau van een chique hotelkamer.



4



1



2

Naast deze basisbenodigdheden kan de gast zelf de sfeer op zijn kamer bepalen, door bijvoorbeeld de kleur van het licht en de kunst aan de muur aan te passen. Volgens de nieuwe hotelketens is hun doelgroep zo door de wol geveerd en hebben zij al zoveel hotels bezocht, dat zij goed weten waar ze hun geld wel en niet aan willen uitgeven. De locatie van het hotel en de kwaliteit van de bedden zijn belangrijker dan marmeren fonteinen in de lobby en piccolo's in de lift. Paul Rinken, eigenaar van La Bergère en St. Martenslane in Maastricht, speelde als eerste Nederlandse ondernemer in op deze ontwikkeling met Qbic Hotels. Rinken vindt dat het prijsverschil van zeventig tot honderd euro tussen hotels niet meer uit te leggen is: "Vertel maar eens dat het voor de financiering van de roomservice is, waar slechts vijftien procent van de gasten daadwerkelijk gebruik van maakt, het zwembad waar vrijwel niemand tijd voor heeft, of het afdekken van de verlies van het hotelrestaurant. Mensen die veel reizen vragen zich af of zij nog wel als subsidieverstrekking van dinosaurushotelmanagement door het leven moeten gaan."<sup>1</sup>

#### Goedkope chic

Rinken omschrijft zijn eigen concept Qbic Hotels als "cheap chic & no frills". Door zich te onderscheiden met cool design richt het zich op een jonge doelgroep. Daarvoor werkt de keten samen met kunstenaars en jonge ontwerpers. Zo richtte de interieurarchitect Feran Thomassen het Amsterdamse hotel in en verzorgt Ontwerpers.nu de vestiging in Antwerpen, die na de zomer opent. Qbic hanteert het principe dat een vestiging in ieder gebouw kan worden geïmplementeerd, doordat alle woonfuncties zijn opgenomen in een geprefabriceerd meubel.

CitizenM gaat nog een stapje verder: hun kamers zijn in feite containers, die in een fabriek worden gebouwd en ingericht en kant en klaar naar de bouwplaats worden getransporteerd.

De gestapelde modules vormen samen het hotelgebouw. De vestiging bij Schiphol is hiervan een eerste voorbeeld. Door deze werkwijze hoeven er geen concessies te worden gedaan wat betreft vormgeving of detaillering van de kamers. Daarbij kan het hotel bij toename van het aantal overnachtingen binnen korte tijd worden uitgebreid.

In de nieuwe capsulehotels spelen de gemeenschappelijke ruimtes geen ondergeschikte rol. De lobby's en de bars zijn weliswaar klein en kennen weinig functionaliteiten, maar zijn wel aantrekkelijk en onderscheidend ingericht. Voor zakelijke reizigers, de grootste groep klanten, maar ook voor backpackers zijn deze ruimtes immers een ontmoetingsplek. Daarbij zijn ze, in tegenstelling tot de kamers, vrij te betreden en vormen ze de identiteit van het hotel.

De grote hoeveelheid automaten en computers in deze ruimtes is opvallend. De rol van de receptionist is overgenomen door de computer: gasten ontvangen na invoering van de boekingscode (er is vooraf per internet betaald met creditcard) uit een computerzuil hun de kamersleutel. In Qbic kunnen ze met behulp van een 'i touch screen' informatie over restaurants in de buurt of films in naburige bioscopen opzoeken. Een automaat bevat biologische hapjes van lokale traiteurs, drankjes en producten als tandenborstels, usb-sticks, tijdschriften en condoms. Om een kille hightech sfeer te vermijden, kiezen de capsulehotels vrijwel allemaal voor een onconventionele en luxueuze inrichting van de gemeenschappelijke ruimtes, die daardoor warm en gezellig ogen.

Belangrijk in de opgave van een hotel is de ontheemde reiziger zich tijdelijk thuis te laten voelen. Doordat de welvarende consument steeds beter in staat is zijn omgeving zelf hoogwaardig in te richten, geheel volgens zijn eigen voorkeuren, is het steeds moeilijker een huiselijk interieur te maken dat aan ieders wensen voldoet. De modulaire podhotels dragen hiervoor een eigentijdse oplossing aan. Door identieke



3

hotelkamers aan te bieden met kwalitatief goede basisvoorzieningen, kan de gast zelf de sfeer aanpassen en het luxe-niveau bepalen.

Dit betekent voor de ontwerper dat hij op microniveau een ruimte moet organiseren, op luttele vierkante meters alle essentiële woonfuncties moet onderbrengen, keuzemogelijkheden moet aanbieden en tegelijkertijd een warme, veilige en uitnodigende sfeer moet realiseren. Een nieuwe uitdaging, die aan de genoemde projecten te zien op verschillende manieren kan worden vormgegeven. Vooralsnog resulteert de opgave van het modulaire podhotel in innovatieve en inspirerende ontwerpen.

### Space Shuttle sfeer

De opzet van Yotel doet nog het meest denken aan een Japans capsulehotel. De Britse keten richt zich op passagiers met vroege vluchten, lange wachttijden bij transfers of onverwachte vertragingen en bevindt zich middenin een vliegveld. Simon Woodroffe, oprichter van de YO! Sushi-restaurantketen, en hotelier Gerard Greene vroegen de ontwerper Paul Priestman de kamers op dezelfde manier vorm te geven als de eerste klas-vliegtuigcabines die Priestman maakte voor Lufthansa en Malaysia. In 2006 realiseerden zij de eerste Yotel op vliegveld Gatwick, bij Londen, begin volgend jaar zal op Schiphol een vestiging met 55 cabines worden geopend. De cabines van 10 vierkante meter, bekleed met hoogglanzende kunststof en accenten van donker houtfineer, hebben ramen aan de gangzijde. De gang is verlicht volgens het dynamisch lichtprincipe: overdag fel daglicht, 's avonds schemerig, met de bedoeling hier een ontmoetingsplek van te maken. Yotel biedt de keuze uit een 'premium double' en een 'standard large single' cabine. In de 'premium' kan het dubbele bed met een druk op een knop tot een bank worden omgetoverd en klapt het bureau uit de muur. In de 'standard'

is een twijfelbaar in een soort bedstee geplaatst, met daaronder een uitklapbare werktafel en klapstoel. Alle interieurelementen ogen dankzij afgeronde hoeken en zachte paarsstinten vriendelijk en uitnodigend. De bedden hebben een volledig uit natuurlijke materialen bestaande matras en worden omlijst door een glamoureuze, zwart latex frame of bedhoofd. Glazen wanden scheiden het bed van de witte badkamer en een 'techno wall' biedt toegang tot de gratis internetverbinding en een entertainmentsysteem met tv-kanalen, films en muziek. De vormgeving en materialisering roepen het gevoel op in een chique ruimtevaartuig te slapen.

### Tijdelijk in een andere wereld

In de Qbic Hotels zijn de relatief ruime kamers voorzien van een 'Cubi', een rechthoekige module van 8 vierkante meter van hoogglanzende witte kunststof. De afgeronde hoeken en ledverlichting langs de boven- en de onderkant geven het een futuristische uitstraling, het hoogwaardig meubilair erin zorgt voor een huiskamerbeleving: een extra lang Hästensbed, een (eet)bar annex werktafel, een plat tv-scherm en een badcel met door Philippe Starck ontworpen sanitair. Met een druk op de knop kan de gast de kleur van het licht aanpassen. Op de wanden prijkt een uitvergroete stadskaart van Amsterdam, om contact tussen hotelkamer en plek te maken.

Dat is in de vestiging in Amsterdam Zuid WTC namelijk niet vanzelfsprekend: de entree van Qbic ligt verscholen in een kantoren- en winkelcomplex. Bij het betreden van het hotel is het verrassingseffect van de zeer decoratieve en uitbundig vormgegeven lobby daarom groot. Van de wandbekleding tot de vloerbedekking tot het meubilair: alles is groot, kleurrijk en bijzonder. In de gangen roepen de witspiegelende muren, het psychedelische tapijt met groene stippen en het blauwe tl-licht dezelfde vervreemdende sfeer op als in de lobby.

1 en 2 Bed, werk- en eettafel, tv en badkamer zijn verenigd in de 'Cubi', een los volume dat de basisbenodigdheden voor een overnachting aanbiedt. Door de verlichting, die door de gast zelf in intensiteit en kleur kan worden veranderd, lijkt het meubel te zweven. 3 en 4 Met een bonte mix van kleuren, structuren en materialen gaf ontwerper Feran Thomassen de lobby van Qbic Hotels in Amsterdam een jonge en eigentijdse sfeer. 5 Het hotelrestaurant is in Qbic Hotels vervangen door een ruimte, waar de gast alles wat hij nodig heeft uit een automaat kan trekken.

Foto's Hugo Thomassen



5

### Wit, wit en nog eens wit

Het handschrift van Concrete Architectural Associates uit Amsterdam is duidelijk zichtbaar in de vormgeving van Citizen M. Het architectenbureau is verantwoordelijk voor zowel de architectuur en de gemeenschappelijke ruimtes op de begane grond als de inrichting van de kamers. De ruimtes van 14 vierkante meter roepen associaties op met het interieur van de Supperclub, vanwege het dominante wit en het 'super king size'-bed, met daarop wit beddengoed en een hoog opgetaste berg kussens. Het bed, voorzien van een design-knuffel voor alleen reizenden, staat voor een glazen achterwand. Op de linkerwand hangt een flatscreen, waarop tv, film, muziek of digitale kunst kan worden vertoond. Een elektronisch 'mood pad' van Philips fungeert als afstandsbediening voor de hele kamer, hiermee kan de kleur van de led-verlichting worden aangepast, de digitale kunst, de temperatuur, de zonwering en de wektijd. Ook het sanitair voldoet aan de hedendaagse maatstaven: de halfronde douchecel heeft een regen- en een handdouche en is voorzien van een geheel transparante glazen schuifwand. Die van het toilet is translucet. Daarnaast staat een halfronde wastafel met goed verlichte spiegel en daaronder extra opbergruimte. Een designstoel en een bijzettafel met schemerlamp dragen bij aan het huiskamergevoel. Dankzij de moderne vormgeving, het designsanitair, de dikke handdoeken en het enorme bed wordt hetzelfde niveau van luxe beleefd als in een vijfsterren-designhotel.

De lobby van CitizenM op de begane grond opent zich dankzij de glazen gevel naar de stad en is kleurrijk, hip en verleidelijk ingericht. De begane grond bestaat uit acht huiskamers met verschillende functies, allen ingericht met Vitra-meubilair. Zo is er een leeshoek, eettafel, werkkamer, bar en zelfbedieningsrestaurant. Het serviceniveau van CitizenM is echter hoog, hier loopt allerhande personeel rond. Ook kunnen de

gasten de persoonlijke voorkeuren op het gebied van verlichting, muziek en temperatuur bij boeking via internet aangeven, zodat de kamer naar wens is als ze arriveren. Het computersysteem onthoudt bovendien deze instellingen, zodat de gast in iedere CitizenM-vestiging dezelfde ontvangst krijgt en een gevoel van thuishomen ontstaat.

1 De Hotelier, *Venez*, okt-nov 2007, pag. 24.

### Yotel, Gatwick, Londen (GB)

*Opdrachtgever* Yotel Limited, Londen  
*Ontwerp* The Manser Practice, Londen; concept designer Priestman Goode, Londen  
*Projectteam* Joerg Matthaei, Phil Waing  
*Aannemer* Mansell Construction Services, Croydon  
*Adviseur constructie* Webb Yates, Londen  
*Adviseur installaties* Gatwick en Heathrow GDM Partnership, Dartford; Schiphol Charterhouse Building Services, Tunbridge Wells  
*Adviseur akoestiek* Applied Acoustic Design, Staines  
*Adviseur brandveiligheid* Warrington Fire, Londen  
*Vloeroppervlakte* Gatwick 559 m<sup>2</sup>; Heathrow 428 m<sup>2</sup>; Schiphol 741 m<sup>2</sup>  
*Start ontwerp* november 2004  
*Start bouw* Gatwick september 2006; Heathrow maart 2007; Schiphol oktober 2007  
*Oplevering* Gatwick mei 2006; Heathrow december 2007; Schiphol nog bezig

### Qbic Hotel, Amsterdam

*Opdrachtgever* Qbic Hotels, Maastricht  
*Ontwerp* feran interieur architectuur atelier, Echt  
*Projectmanagement* PRM, Mattijs Kaak, Amsterdam  
*Projectarchitect* Feran Thomassen  
*Aannemer* Hotel Tech, Nieuw-Vennep  
*Interieurbouwer* Slangen interieurbouw, Maastricht

1 en 3 De gemeenschappelijke ruimtes op de begane grond van CitizenM hebben allen een andere functie: eten, ontmoeten en werken. Voor de inrichting is Vitra-meubilair gebruikt.

2 en 4 De kamers van CitizenM zijn integraal ontworpen en in een fabriek gebouwd en ingericht. Deze identieke cabines worden kant en klaar naar de bouwplaats getransporteerd, waar ze op elkaar gestapeld een hotel vormen.





2

*Meubelontwerp* feran interieur architectuur atelier, Echt  
*Elektrische installaties* Blokzijl Installatietechniek, Almere  
*Vloeroppervlakte* 1500 m<sup>2</sup>, kamers 18-25 m<sup>2</sup>  
*Start ontwerp* zomer 2006  
*Start bouw* maart 2007  
*Oplevering* juli 2007  
*Bouwsom* €20.000 en €25.000 per kamer, inclusief gangen,  
 openbare ruimtes en lobby

**CitizenM, Schiphol Amsterdam Airport**

*Opdrachtgever* CitizenM, Amsterdam  
*Ontwerp* Concrete Architectural Associates, Amsterdam  
*Projectteam* Rob Wagemans, Erikjan Vermeulen, Jeroen Vester,  
 Erik van Dillen, Matthijs Hombergen, Sofie Ruytenberg  
*Aannemer* Modcon, Moerdijk  
*Interieurbouwer* Rijnmond Meubel, Ridderkerk  
*Meubelontwerp* Concrete Architectural Associates, Amsterdam  
*Elektrische installaties* Steegman Elektrotechniek, Rotterdam  
*Verlichting* Philips, Eindhoven  
*Wanden* Maat Systeembouw, Ridderkerk  
*Vloeren* epoxy Vermeulen Kunststoftoepassingen, Hazerswoude-  
 Dorp; parket D2 Projectparket; natuursteen Mutsaerts Natuur-  
 steen, Oisterwijk  
*Losse inrichting* Vitra Nederland, Oudekerk a/d Amstel  
*Vloeroppervlakte* 975 m<sup>2</sup> begane grond, vijf lagen van 975 m<sup>2</sup>,  
 kamers 14 m<sup>2</sup>  
*Start ontwerp* februari 2004  
*Start bouw* mei 2007  
*Oplevering* medio 2008



3



4